

INSTALLER JOOMLA! 1.5.22 POUR UN HEBERGEMENT LINUX

Résumé

Ce document vous indique comment installer Joomla! 1.5.22 sur votre hébergement LINUX.

Sommaire

A - Télécharger Joomla! 1.5.22.....	2
B - Transférer Joomla! via l'outil FTP intégré à votre espace abonné.....	2
C - Installer Joomla! sur votre hébergement	6
D - Accéder à la console d'administration	10

A - Télécharger Joomla! 1.5.22

Etape 1 : Pour télécharger *Joomla!1.5.22*, rendez-vous sur le site <http://www.joomla.fr/>.

Etape 2 : Enregistrer *Joomla!* sur le bureau de Windows.

Etape 3 : Le fichier est présenté archivé. Il est nécessaire de le décompresser avant de procéder au transfert vers votre hébergement.

B - Transférer Joomla! via l'outil FTP intégré à votre espace abonné

■ *Note : Si vous souhaitez utiliser un autre logiciel (Ex : Filezilla), veuillez désactiver les connexions simultanées.
Ex : Pour Filezilla, cliquez sur **Edition**, puis **Paramètres** et **Transferts**. Dans la partie "Transfert simultanés", veuillez remplir les 3 champs à "1".*

Etape 1 : Connectez-vous sur le site **NordNet.com** en cliquant sur le lien suivant : www.nordnet.com.

Etape 2 : Dans la fenêtre " **Espace Abonné** ", saisissez votre **Nom d'utilisateur** (1) et votre **mot de passe** (2), en respectant la casse. Enfin, cliquez sur le bouton **Connexion** (3).

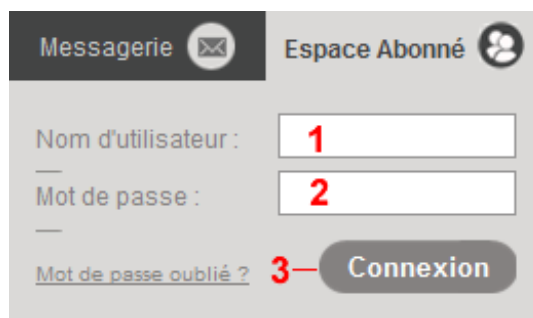


Figure 1

■ *Note : Vous avez choisi votre **Nom d'utilisateur** et votre **Mot de passe** lors de votre inscription. Si vous avez perdu votre mot de passe cliquez sur **Mot de passe oublié**.*

Etape 3 : La liste de vos produits apparaît. Cliquez sur le bouton **Paramétrage** au niveau du Pack Hébergement concerné.

Gestion de vos hébergements					
Abonnement	Numéro de dossier	Etat	Remarques	Gestion Administrative	Gestion Technique
Pack Hébergement Windows Essentiel (50 Mo)	034102610	Opérationnel	Cet abonnement sera renouvelé automatiquement	Détails de la commande Modifier mon abonnement	Paramétrage
Hébergement associé au pack Relais Prestige n° D50037769	712002024	Opérationnel	Cet abonnement sera renouvelé automatiquement	Détails de la commande Modifier mon abonnement	Paramétrage
Pack Hébergement Linux 200	332006223	Opérationnel	Cet abonnement sera à renouveler pour le 20/10/2011	Détails de la commande Modifier mon abonnement	Paramétrage

Figure 2

Etape 4 : Dans la partie "Paramétrage de votre hébergement", cliquez sur **Transférer des fichiers par FTP**



Figure 3

■ **Note :** Avant d'utiliser l'outil FTP, munissez-vous des informations de connexion FTP. Si vous avez perdu votre mot de passe, vous pouvez le modifier. Rendez-vous dans la section "**Paramétrage de votre hébergement**", puis cliquez sur **Modifier votre mot de passe FTP**.

Etape 5 : Une fenêtre "**Transférer des fichiers par FTP**" apparaît, puis une fenêtre de sécurité, à ce niveau cliquez sur le bouton **Exécuter**.

Etape 6 : L'outil de transfert FTP s'affiche. Cliquez sur le bouton **Connecter**.

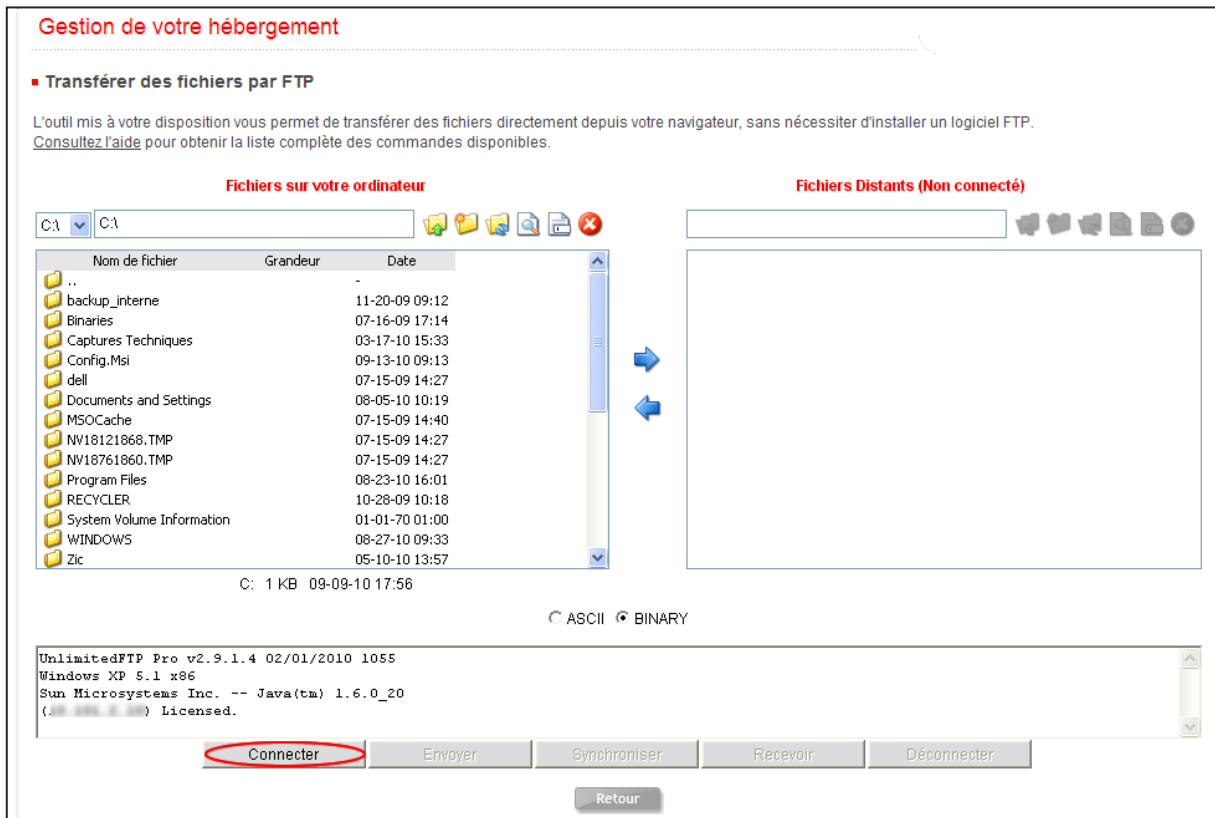


Figure 4

Etape 7 : A ce niveau, il est nécessaire de paramétrer la connexion pour accéder au serveur FTP.

- Dans le champ "**Host**" (1), l'adresse du serveur FTP.
- Dans le champ de droite (2), saisissez le numéro du port "21".
- Dans le champ "**Username**" (3), saisissez le nom d'utilisateur.
- Dans le champ "**Password**" (4), saisissez votre mot de passe.
- Cochez l'option "**Passive**" (5) si vous êtes derrière un firewall.
- Puis, cliquez sur le bouton **Connect** (6).

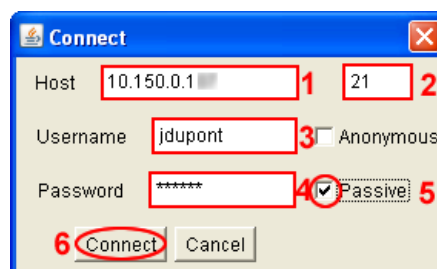


Figure 5

Etape 8 : L'outil de transfert FTP est désormais paramétré. Vous pouvez commencer le transfert de Joomla

- Dans la partie gauche, l'arborescence de votre poste apparaît, dans la partie droite, l'arborescence de votre hébergement.
- Pour accéder au répertoire *Joomla*, double cliquez sur le répertoire qui le contient.
Dans notre exemple, le répertoire d'installation est placé à l'emplacement suivant :
<C:\Documents and Settings\ votre nom d'utilisateur \Bureau\ Joomla 1.5.22-Stable-Full Package FR 2> (1).
- Dans la partie droite, créer un nouveau répertoire (2) et nommez le **joomla** (en minuscules), puis double-cliquez dessus.
- Dans la partie gauche, sélectionnez l'ensemble des fichiers (3) (ctrl+A), puis cliquez sur la flèche directionnelle (4) pour commencer le transfert.

■ **Note :** Veuillez patienter pendant le transfert qui peut s'avérer être très long (30 mn à 1h), car le répertoire comporte plus de 5000 fichiers.

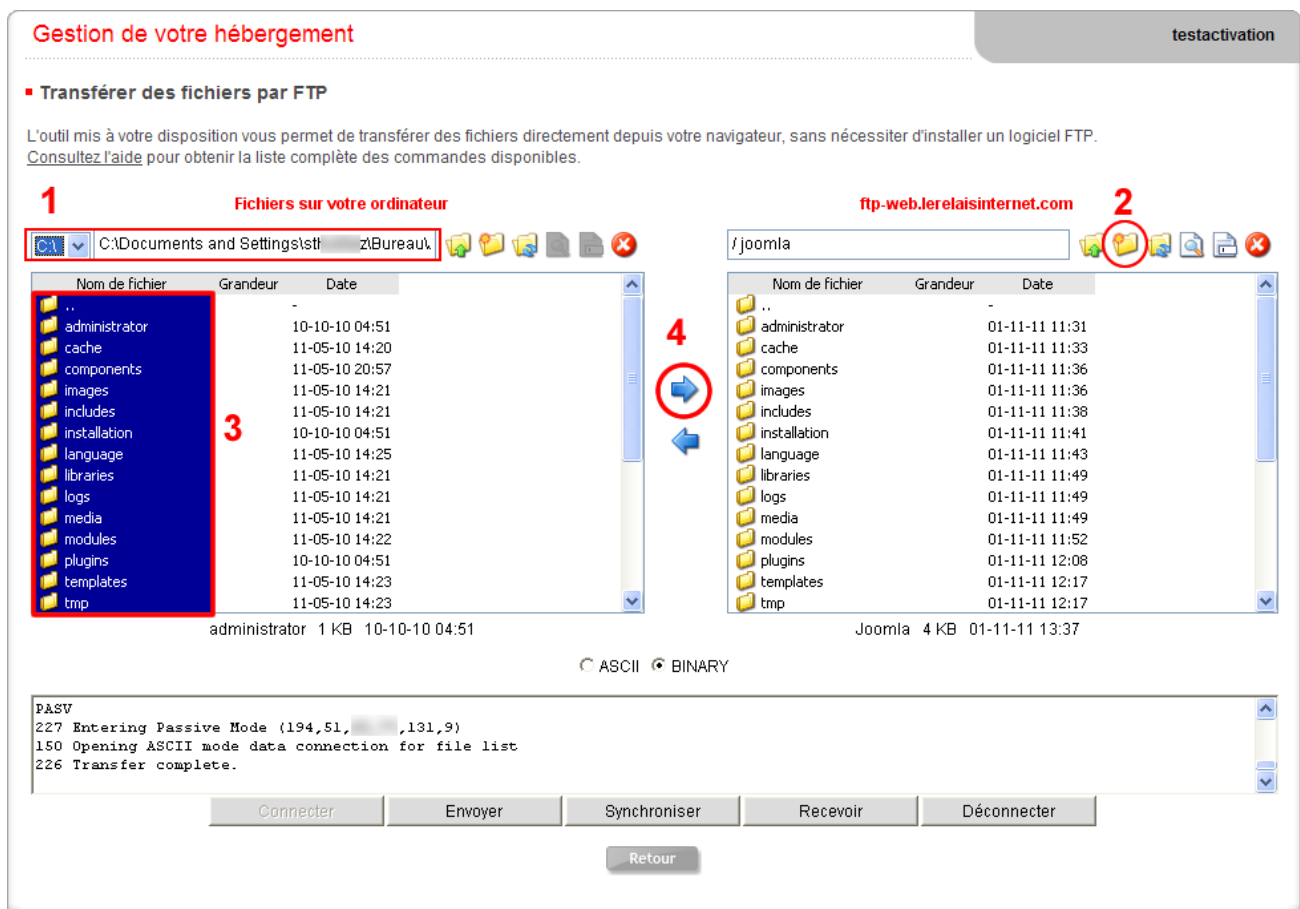


Figure 6

C - Installer Joomla! sur votre hébergement

Etape 1 : Avant d'installer **Joomla!**, le fichier `session.php` doit être modifié. Rendez-vous sur le Bureau de Windows dans le dossier d'installation de **Joomla!**, puis dans [libraries/joomla/session/](#) et enfin éditez avec un logiciel de type WordPad ou Notepad++ le fichier **session.php**. Utilisez l'option **Remplacer** (Edition/remplacer), afin d'ajouter un **@** devant tous les **ini_set** du fichier.

Etape 2 : Transférer le fichier **session.php** depuis votre poste vers votre hébergement au même niveau de l'arborescence ([/Joomla/libraries/joomla/session](#)) et confirmez l'écrasement.

Etape 3 : Pour lancer l'installation, rendez-vous sur votre site et spécifiez à la suite le chemin suivant [/joomla/installation/index.php](#).

Dans notre exemple, l'adresse est la suivante :

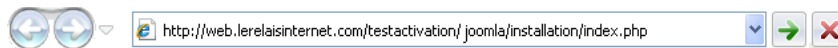


Figure 7

Etape 4 : La fenêtre "Joomla! Installation" s'affiche. Dans la partie "1 : Langue", sélectionnez "**fr-FR – french (Fr)**", puis cliquez sur **Suivant**.



Figure 8

Etape 5 : Dans la partie "2 : Pré-installation", veillez à ce que l'ensemble des éléments soient notifiés à "oui", sinon veuillez les corriger avant l'installation de Joomla. Cliquez ensuite sur **Suivant**.

Etape 6 : Dans la partie "3 : Licence", veuillez lire la licence, puis cliquez sur **Suivant**.

Etape 7 : Dans la partie "4 : Base de données", veuillez remplir les "Paramètres de base", puis cliquez sur **Suivant**.

- **Note :** Le choix du login et mot de passe n'auront aucun impact sur MySQL ; ces options sont facultatives pour les hébergements Nordnet.
- **Important :** Veuillez remplir le champ "Nom de la base de données" avec une valeur correcte. Vous retrouverez le nom de vos bases de données dans la gestion de votre Pack hébergement sur votre espace abonné, dans la rubrique **Gérer vos bases de données** (Cf. [Figure 3](#)).

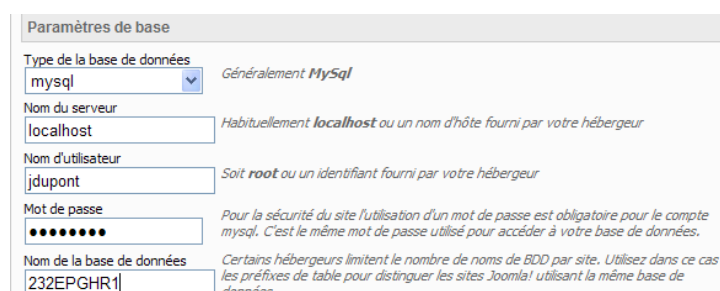


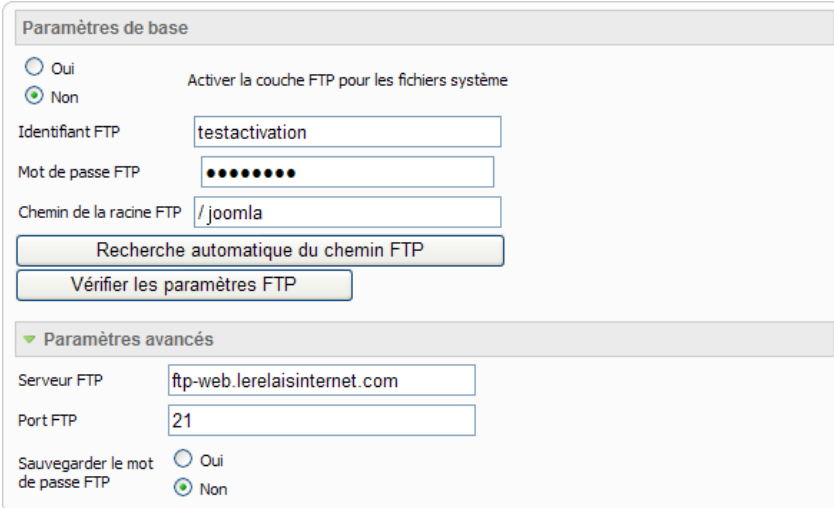
Figure 9

Etape 8 : Dans la partie "5 : Configuration FTP", veuillez remplir les "Paramètres de base", puis les "Paramètres avancés" et enfin cliquez sur **Suivant**.

■ **Note** : Vous retrouverez l'ensemble des informations FTP dans la gestion de votre Pack Hébergement, sur www.nordnet.com dans votre espace abonné, dans la rubrique "Informations générales".

Le "Chemin de la racine FTP" correspond au répertoire récemment créé, contenant les fichiers d'installation de Joomla sur votre hébergement.

Dans notre exemple le chemin est : /joomla



The screenshot displays a web-based configuration form for FTP settings, divided into two sections: "Paramètres de base" (Basic Parameters) and "Paramètres avancés" (Advanced Parameters).

Paramètres de base

- Activation: Oui, Non. Label: Activer la couche FTP pour les fichiers système.
- Identifiant FTP: Input field containing "testactivation".
- Mot de passe FTP: Input field with masked characters (dots).
- Chemin de la racine FTP: Input field containing "/joomla".
- Buttons: "Recherche automatique du chemin FTP" and "Vérifier les paramètres FTP".

Paramètres avancés

- Serveur FTP: Input field containing "ftp-web.lerelaisinternet.com".
- Port FTP: Input field containing "21".
- Sauvegarder le mot de passe FTP: Oui, Non.

Figure 10

Etape 9 : Dans la partie "6 : Configuration", veuillez remplir les champs suivants :

- Le "Nom du site"(1). Ce nom représente la carte de visite de votre site.

■ **Note** : Si vous disposez d'un nom de domaine, il est conseillé de le mentionner à ce niveau, sans l'extension.

- Votre adresse e-mail (2). C'est cette adresse qui recevra par défaut les mails en cas de contact des internautes.
- Le mot de passe du compte administrateur *admin* (3).

Cliquez sur le bouton **Installer les données d'exemple** (4). Enfin cliquez sur **Suivant**.

Nom du site

Votre email

Mot de passe de l'admin

Confirmer le mot de passe admin

Installer les données d'exemples *Cette installation est fortement recommandée pour les débutants. Ceci installera des exemples par défaut qui sont contenu dans le paquet d'installation.*

Charger le script de migration *Le script de migration doit soit être créé via l'ancien site grâce à l'outil de migration com_migration pour être conforme. Indiquez la préfixe de table et l'encodage (paramètre _ISO du fichier de langue ou telle qu'affiché dans le navigateur info/encoding/source) de l'ancien site. Le script de migration SQL doit être compatible avec Joomla! 1.5 et avoir le préfixe de table approprié.*

Taille maximum de téléchargement *La taille maximum autorisée lors de transferts de fichier par votre serveur est de 16.00MB.*

Ancien préfixe de table

Encodage ancien site

Script de migration

J'ai déjà transféré le script de migration sur le serveur (p.ex. via FTP/SCP)

Ce script est un script de migration Joomla! 1.0.

Figure 11

Etape 10 : Cette étape vous indique que Joomla! est installé sur l'hébergement et que vous pourrez l'utiliser dès lors que le répertoire d'installation sera supprimé.



Figure 12

Etape 11 : Pour supprimer le répertoire d'installation, connectez-vous via le FTP sur votre hébergement. Rendez-vous dans le répertoire [joomla](#), puis sélection **installation** (1) et cliquez sur le bouton supprimer (2).

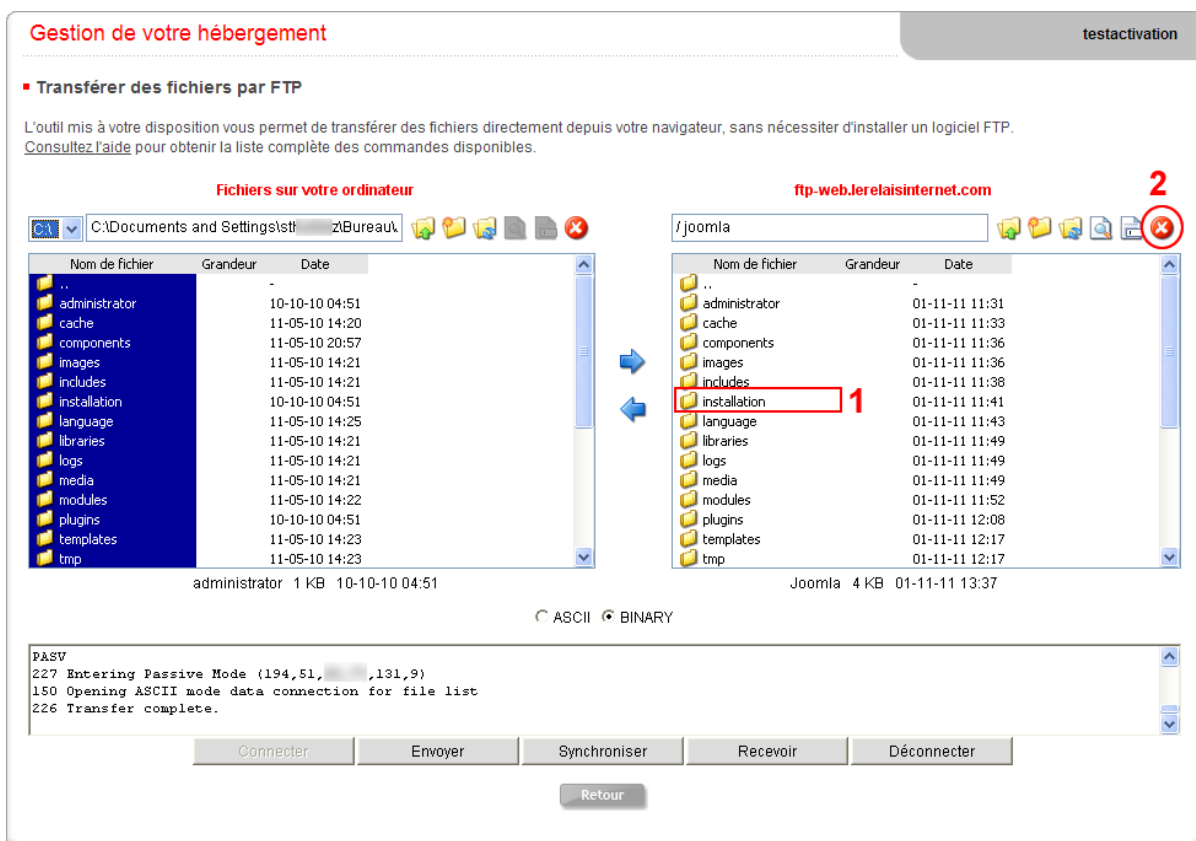


Figure 13

D - Accéder à la console d'administration

Etape 1 : Pour vous connecter à la console d'administration, saisissez l'adresse où les fichiers Joomla! sont présents et spécifiez à la suite le chemin du répertoire */administrator*. Dans notre exemple l'adresse est :

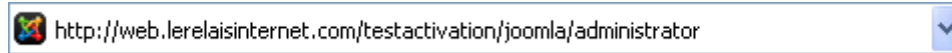


Figure 14

■ **Note :** Une authentification vous sera demandée, par défaut le login est admin et le mot de passe est celui que vous avez saisi en [Figure 12](#)

Vous pouvez désormais administrer votre site

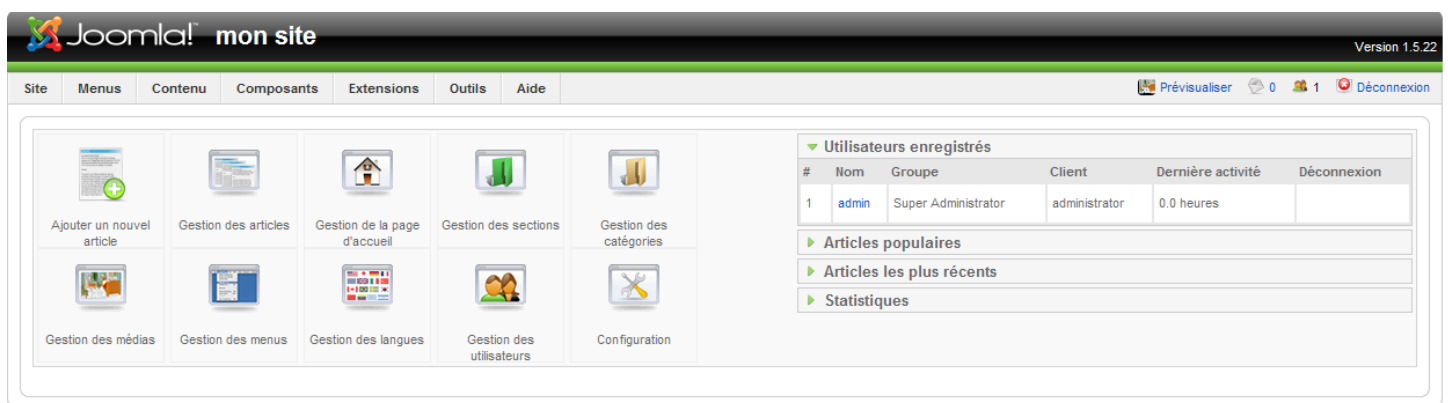


Figure 15