

# CONFIGURER VOTRE HEBERGEMENT WINDOWS

## Résumé

---

Ce document vous indique comment utiliser votre hébergement Windows à travers votre espace abonné.

## Sommaire

---

A - Accéder à la Gestion de votre hébergement .....	2
B - Gérer votre hébergement .....	3
1. Présentation	3
2. Visualiser les statistiques de votre site	4
3. Transférer les fichiers de votre site par FTP	5
4. Suspendre ou rétablir la consultation du site	7
6. Rattacher votre nom de domaine à l'hébergement	8
7. Retrouver l'adresse IP de votre hébergement	10
8. Modifier le contact technique de l'hébergement	11

---

### A - Accéder à la Gestion de votre hébergement

**Etape 1 :** Connectez-vous sur le site **NordNet.com** en cliquant sur le lien suivant : [www.nordnet.com](http://www.nordnet.com).

**Etape 2 :** Dans la fenêtre " **Espace Abonné** ", saisissez votre **Nom d'utilisateur** (1) et votre **mot de passe** (2), en respectant la casse. Enfin, cliquez sur le bouton **Connexion** (3).

Figure 1

■ **Note :** Vous avez choisi votre **Nom d'utilisateur** et votre **Mot de passe** lors de votre inscription. Si vous avez perdu votre mot de passe cliquez sur **Mot de passe oublié**.

**Etape 3 :** La liste de vos produits apparaît. Cliquez sur le bouton **Paramétrage** au niveau du Pack Hébergement concerné.

Gestion de vos hébergements					
Abonnement ▲	Numéro de dossier ▼	Etat ▼	Remarques	Gestion Administrative ▼	Gestion Technique ▼
WH122 Pack Hébergement Windows Essentiel (50 Mo)	000216601	Opérationnel	Cet abonnement sera renouvelé automatiquement	Détails de la commande Modifier mon abonnement	Paramétrage
formationri Hébergement associé au pack Relais Prestige n° D50037769	751207018	Opérationnel	Cet abonnement sera renouvelé automatiquement	Détails de la commande	Paramétrage

Figure 2

## B - Gérer votre hébergement

### 1. Présentation

La gestion de votre hébergement est découpée en deux parties :

- Les **informations générales** représentent les informations techniques de votre hébergement. Vous visualisez notamment :

- (1) L'adresse *réelle* de votre site. Elle permet de consulter votre site, sans disposer de nom de domaine.
- (2) Les noms de domaines rattachés à votre hébergement. Les internautes pourront accéder à votre site en saisissant directement le ou les noms de domaine indiqué(s).
- (3) L'espace disque utilisé ; il représente le taux de remplissage de votre espace d'hébergement par les données (dossiers et fichiers) de votre site.
- (4) Les informations pour le transfert FTP. Elles sont utilisées pour vous connecter, lors du transfert des fichiers de votre site vers votre hébergement.

- Le **paramétrage de votre hébergement** sera détaillé dans les parties suivantes.

### Gestion de votre hébergement

WH122

Vous retrouverez ci-dessous toutes les informations concernant votre Hébergement. Vous avez la possibilité de paramétrer les différents services liés à votre abonnement.

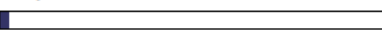
Informations générales	Paramétrages de votre hébergement
<p>Adresse de votre site</p> <p><a href="http://WH122.lerelaisinternet.com">http://WH122.lerelaisinternet.com</a> <b>1</b></p> <p>• <a href="http://www.testbasic.com">www.testbasic.com</a> <b>2</b></p> <p>Espace disque utilisé</p> <p> <b>3</b></p> <p>Informations pour les transferts FTP</p> <p>Adresse du serveur FTP : WH122.lerelaisinternet.com</p> <p>Nom d'utilisateur : wh122 <b>4</b></p> <p>Questions fréquentes</p> <p>Consulter notre liste de FAQ, <a href="#">cliquez-ici</a>.</p>	<p>Statistiques d'accès à votre site</p> <p>Transférer des fichiers par FTP</p> <p>Modifier votre mot de passe FTP</p> <p>Suspendre la consultation du site</p> <p>Déclarer un nom de domaine pour la consultation du site</p> <p>Modifier le contact technique</p>

Figure 3

## 2. Visualiser les statistiques de votre site

Vous souhaitez savoir par qui, quand et comment votre site internet est consulté.

NordNet met à votre disposition une interface détaillée, dédiée aux statistiques de votre site.

Vous pourrez notamment consulter la fréquentation de votre site, le comportement des internautes (nombre de connexions, durée de la navigation...), les moteurs de recherche utilisés, les pages les plus visitées de votre site.

Dans la fenêtre "Paramétrage de votre hébergement" ([Figure 3](#)), cliquez sur **Statistiques d'accès à votre site**

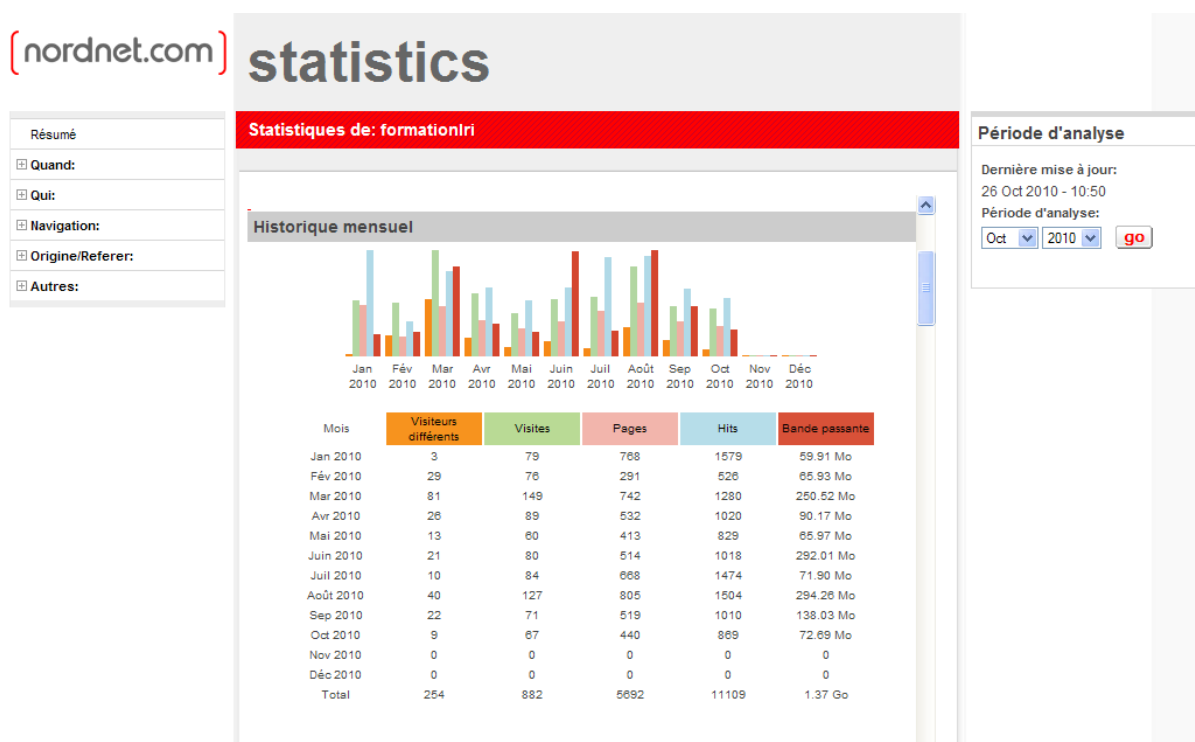


Figure 4

### 3. Transférer les fichiers de votre site par FTP

Vous souhaitez transférer votre site web vers votre hébergement web.

NordNet met à votre disposition un outil intégré permettant de transférer les fichiers de votre site par FTP.

■ **Note** : Avant d'utiliser l'outil FTP, munissez-vous des informations de connexion FTP, mentionnées dans la fenêtre "**Informations générales**" (Figure 3).  
Si vous avez perdu votre mot de passe, vous pouvez le modifier. Rendez-vous dans la section "**Paramétrage de votre hébergement**", puis cliquez sur **Modifier votre mot de passe FTP**.

**Etape 1** : Dans la fenêtre "**Paramétrage de votre hébergement**" (Figure 3), cliquez sur **Transférer des fichiers par FTP**.

**Etape 2** : Une fenêtre "**Transférer des fichiers par FTP**" apparaît, puis une fenêtre de Sécurité. Cliquez sur le bouton **Exécuter**.

**Etape 3** : L'outil de transfert FTP s'affiche. Cliquez sur le bouton **Connecter**.

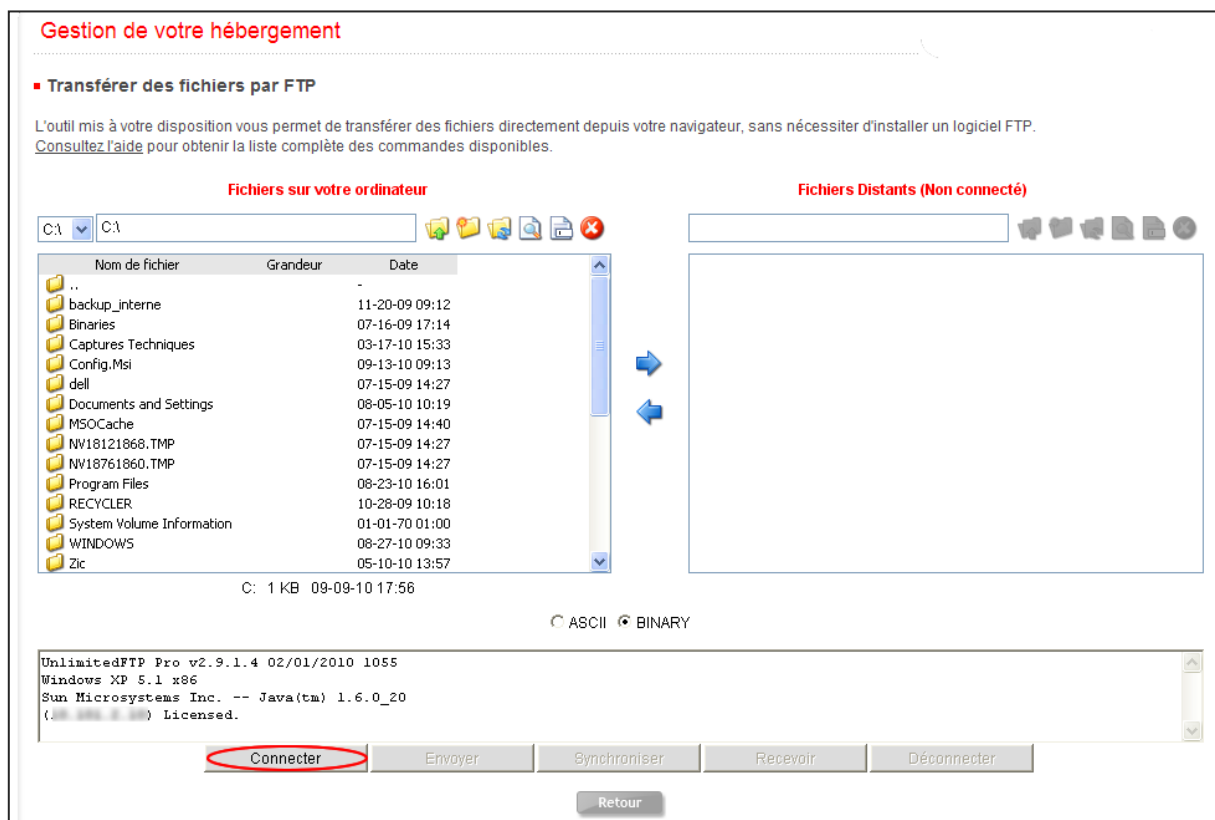


Figure 5

**Etape 4 :** A ce niveau, il est nécessaire de paramétrer la connexion pour accéder au serveur FTP.

- Dans le champ "**Host**", saisissez l'adresse du serveur FTP.
- Dans le champ de droite, saisissez le numéro du port "**21**".
- Dans le champ "**Username**", saisissez le nom d'utilisateur.
- Dans le champ "**Password**", saisissez votre mot de passe.
- Cochez l'option "**Passive**" si vous êtes derrière un firewall.
- Puis, cliquez sur le bouton **Connect**.

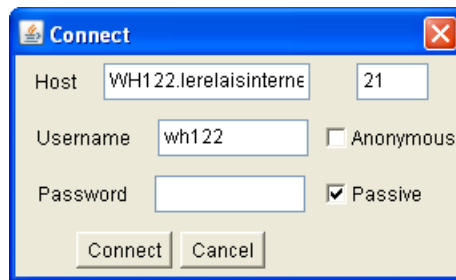


Figure 6

**Etape 5 :** L'outil de transfert FTP est désormais paramétré. Vous pouvez commencer le transfert de vos fichiers.

- Dans la partie gauche, l'arborescence de votre poste apparaît, dans la partie droite, l'arborescence de votre hébergement.
- Pour accéder au(x) fichier(s) que vous souhaitez transférer, double cliquez sur le répertoire qui le(s) contient.
- Pour transférer des fichiers, il suffit de les **glisser de votre poste (1)** vers votre hébergement, ou en cliquant sur la **flèche directionnelle (2)**.

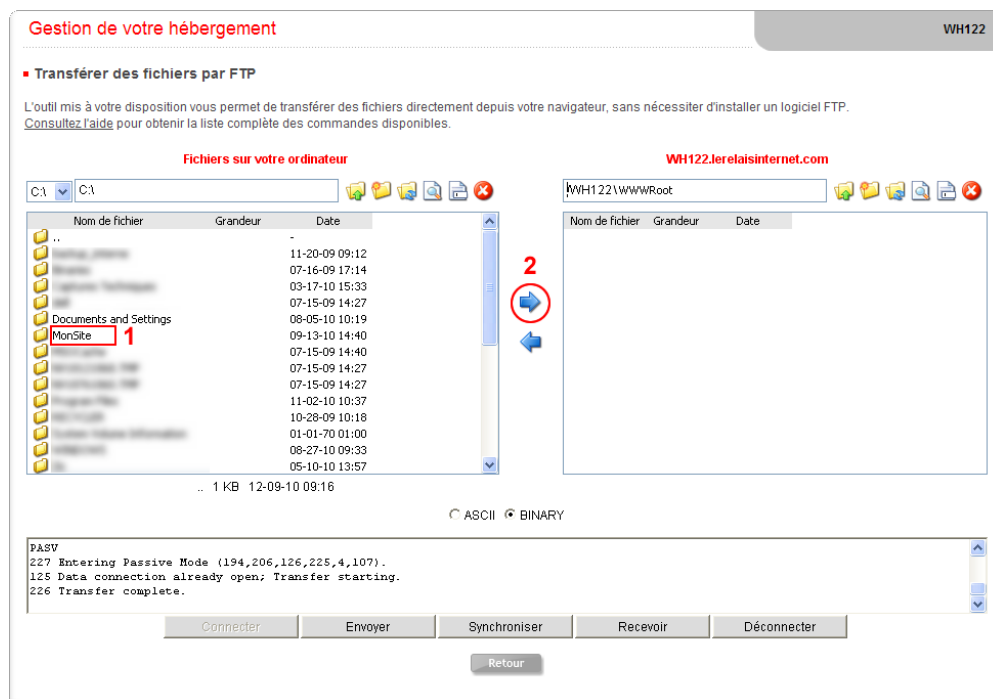


Figure 7

■ **Note :** Pour de plus amples informations, vous pouvez **consulter l'aide**.



Figure 8

#### 4. Suspendre ou rétablir la consultation du site

A tout moment, si vous souhaitez établir des modifications sur votre site, vous pouvez en suspendre l'accès.

**Etape 1 :** Dans la fenêtre "**Paramétrage de votre hébergement**" ([Figure 3](#)), cliquez sur **Suspendre la consultation du site**.

Pour confirmer la suspension, cliquez ensuite sur **Valider**, puis **Oui**.

Lorsque les internautes souhaiteront consulter votre site, la page suivante s'affichera.



Figure 9

**Etape 2 :** Pour rétablir l'accès à votre site, cliquez sur **Rétablir la consultation du site**, de la même manière que pour l'étape 1.

## 6. Rattacher votre nom de domaine à l'hébergement

Vous souhaitez que les internautes puissent accéder à votre site en saisissant votre nom de domaine. Pour cela, vous devez rattacher votre nom de domaine à votre hébergement.

**Etape 1 :** Dans la fenêtre "**Paramétrage de votre hébergement**" ([Figure 3](#)), cliquez sur **Déclarer un nom de domaine pour la consultation du site**

**Etape 2 :** Cliquez sur le bouton **Ajouter un domaine**.

Figure 10

### Ajouter un nom de domaine géré par NordNet

Sélectionnez dans la liste "**Nom de domaine**" (**1**), votre nom de domaine, puis cliquez sur le bouton **Ajouter** (**2**).

Figure 11

**Etape 3 :** Le tableau de bord pour la "**Gestion des noms de domaines**" s'affiche, cliquez sur **Continuer**, puis sur **Valider** et enfin **Retour**.

b) Ajouter un nom de domaine géré par un autre prestataire.

Sélectionnez dans la liste "Nom de domaine" (1), l'option "autre domaine externe". Dans le champ "Insérez un domaine" (2), saisissez le nom de domaine, puis cliquez sur **Ajouter** (3).

**Gestion de votre hébergement**

▪ Déclarer un nom de domaine pour la consultation du site

Il est préférable de proposer aux internautes une adresse personnalisée pour accéder à votre site web plutôt que d'utiliser l'adresse générique fournie par défaut (<http://www-lri.pm-rec.nordnet.fr/contenutechniques/>).

Par exemple, si vous possédez le nom de domaine [votrenomsurinternet.com](http://votrenomsurinternet.com), vous pouvez déclarer [www.votrenomsurinternet.com](http://www.votrenomsurinternet.com) sur l'hébergement. Les internautes accèderont alors directement à votre site web en tapant [www.votrenomsurinternet.com](http://www.votrenomsurinternet.com) dans la barre d'adresse de leur navigateur.

Ajouter un domaine  
La déclaration d'un nom de domaine se déroule en 2 étapes :

- déclarer le nom de domaine au niveau de l'hébergement

Nom de domaine : autre domaine externe **1**

Insérez un domaine :   (exemple : [www.votrenomsurinternet.com](http://www.votrenomsurinternet.com)) **2**

- déclarer l'adresse IP de l'hébergement au niveau de la zone DNS de votre domaine

Ajouter **3** Annuler

Figure 12

**Etape 1 :** Le tableau de bord pour la "**Gestion des noms de domaines**" s'affiche, cliquez sur **Continuer**, puis sur **Valider** et enfin **Retour**.

La fenêtre suivante vous informe des actions effectuées et à réaliser pour le bon fonctionnement de votre hébergement avec votre domaine.

- Si vous obtenez le message "**La configuration DNS n'est pas encore valide**", aucune action de votre part est requise.
- Si vous obtenez le message "**La configuration DNS n'est pas valide**", vous devez déclarer l'enregistrement en cause dans la zone DNS de votre domaine.
- Enfin, cliquez sur **Retour**.

Adresses configurées pour le nom de domaine	Commentaire	Action
<b>nomclient.com</b> (géré par nos services) <a href="http://nomclient.com">nomclient.com</a> <a href="http://www.nomclient.com">www.nomclient.com</a>	<p>● <b>La Configuration DNS n'est pas encore valide.</b> <a href="#">masquer le détail</a></p> <p>La zone DNS du domaine est correctement configurée, mais l'installation sur les serveurs DNS n'est pas encore finalisée.</p> <p>Aucune action n'est requise de votre part.</p>	✘
<b>www.domaineautprestataire.fr</b> (géré par un prestataire externe) <a href="http://www.domaineautprestataire.fr">www.domaineautprestataire.fr</a>	<p>● <b>La configuration DNS du nom de domaine est valide.</b></p>	✘
<b>www.domaineautprestataire.com</b> (géré par un prestataire externe) <a href="http://www.domaineautprestataire.com">www.domaineautprestataire.com</a>	<p>● <b>La Configuration DNS n'est pas valide.</b> <a href="#">masquer le détail</a></p> <p>La zone DNS du domaine n'est pas correctement configurée.</p> <p>Vous devez déclarer l'enregistrement ci-dessous dans la zone DNS du nom de domaine <b>www.domaineautprestataire.com</b> :</p> <p style="text-align: center;"><b>www.domaineautprestataire.com IN A 194.51.85.76</b></p> <p>Ce domaine n'est pas géré par nos soins. Vous devez réaliser cette opération par le biais du prestataire en charge de votre domaine.</p>	✘

  nouvelle insertion  
  demande de suppression

Ajouter un domaine

Retour

Figure 13

## Réinitialiser le site Internet

Vous souhaitez faire un site tout neuf et/ou supprimer l'ensemble des données contenues.

Dans la fenêtre "**Paramétrage de votre hébergement**" (Figure 3), cliquez sur **Réinitialiser mon site**. Pour confirmer, cliquez sur **Valider**.

- **Attention** : En cliquant sur Valider, cette action videra l'ensemble de votre site et de votre/vos base(s) de données. Vos données seront définitivement effacées des serveurs d'hébergement, et ne pourront plus vous être restituées

## 7. Retrouver l'adresse IP de votre hébergement

Vous posséder un nom de domaine géré par un autre prestataire, aussi vous devez créer un nouvel enregistrement chez ce prestataire, afin de faire pointer votre domaine vers votre hébergement.

Dans ce cadre, vous devez récupérer l'adresse IP de l'hébergement.

Dans la fenêtre "**Gestion de votre hébergement**" (Figure 3), rendez-vous dans la section "**Paramétrage de votre hébergement**", puis cliquez sur **Déclarer un nom de domaine pour la consultation du site**

Au niveau du nom de domaine concerné, cliquez sur **Afficher le détail**.

**Gestion de votre hébergement** monsitetest

■ **Déclarer un nom de domaine pour la consultation du site**

Il est préférable de proposer aux internautes une adresse personnalisée pour accéder à votre site web plutôt que d'utiliser l'adresse générique fournie par défaut ([http://www-...rec.nordnet.fr/monsitetest/](http://www-rec.nordnet.fr/monsitetest/)).

Par exemple, si vous possédez le nom de domaine [votrenomsurinternet.com](http://votrenomsurinternet.com), vous pouvez déclarer [www.votrenomsurinternet.com](http://www.votrenomsurinternet.com) sur l'hébergement. Les internautes accéderont alors directement à votre site web en tapant [www.votrenomsurinternet.com](http://www.votrenomsurinternet.com) dans la barre d'adresse de leur navigateur.

Nom de domaine	Commentaire	Action
<a href="http://www.monautredomaine.fr">www.monautredomaine.fr</a> (géré par un prestataire externe)	● La Configuration DNS n'est pas valide. <a href="#">afficher le détail</a>	✘
<a href="http://www.testprestige.com">www.testprestige.com</a> (géré par nos services)	● La Configuration DNS n'est pas encore valide. <a href="#">afficher le détail</a>	✘

■ nouvelle insertion  
■ demande de suppression

[Ajouter un domaine](#)

[Retour](#)

Figure 14

A ce niveau, vous visualiser l'enregistrement à créer et plus précisément l'adresse IP. (Dans notre exemple l'adresse IP est 10.150.0.xx)

Nom de domaine	Commentaire	Action
<a href="http://www.monautredomaine.fr">www.monautredomaine.fr</a> (géré par un prestataire externe)	<p>● La Configuration DNS n'est pas valide. <a href="#">masquer le détail</a></p> <p>La zone DNS du domaine n'est pas correctement configurée.</p> <p>Vous devez déclarer l'enregistrement ci-dessous dans la zone DNS du nom de domaine <a href="http://www.monautredomaine.fr">www.monautredomaine.fr</a> :</p> <p><a href="http://www.monautredomaine.fr">www.monautredomaine.fr</a> IN A <a href="#">10.150.0.</a></p> <p>Ce domaine n'est pas géré par nos soins. Vous devez réaliser cette opération par le biais du prestataire en charge de votre domaine.</p>	✘
<a href="http://www.testprestige.com">www.testprestige.com</a> (géré par nos services)	● La Configuration DNS n'est pas encore valide. <a href="#">afficher le détail</a>	✘

Figure 15

## 8. Modifier le contact technique de l'hébergement

Le contact technique (ou utilisateur réel du service) est la personne qui **reçoit** les **alertes** et **données liées à votre hébergement**. Si vous ne l'avez pas spécifié lors de la souscription de l'hébergement, les coordonnées par défaut du contact technique sont celles du titulaire de l'abonnement. Si vous le souhaitez, vous pouvez le modifier.

**Etape 1 :** Dans la fenêtre "**Paramétrage de votre hébergement**" ([Figure 3](#)), cliquez sur **Modifier le contact technique**.

**Etape 2 :** Vous pouvez modifier l'ensemble des champs suivants :

The screenshot shows a web interface titled "Gestion de votre hébergement" with a sub-header "Modifier le contact technique". The form is titled "Renseignez les champs suivants :" and contains the following fields:

- Type de client \*: Particulier (dropdown menu)
- Société: (empty text field)
- Civilité \*: M (selected radio button), Mlle, Mme
- Nom \*: Dupont (text field with checkmark)
- Prénom \*: Jean (text field with checkmark)
- Adresse \*: rue de croix (text field with checkmark)
- Adresse complémentaire: (empty text field)
- Code postal \*: 59510 (text field with checkmark)
- Ville \*: Hem (text field with checkmark)
- Pays \*: France (dropdown menu)
- Numéro de téléphone fixe \*: +33.32000000 (text field with checkmark, example: +33.320685555)
- Numéro de fax: (empty text field, example: +33.320685555)
- E-mail \*: jdupont@monsitetest.fr (text field with checkmark)

At the bottom left, there is a note: "\* Champs obligatoires". At the bottom center, there are two buttons: "Valider" and "Retour".

Figure 16